

Podstawy programowania w języku LOGO - przykład zastosowania programu MSWLogo

1. Pobranie programu:

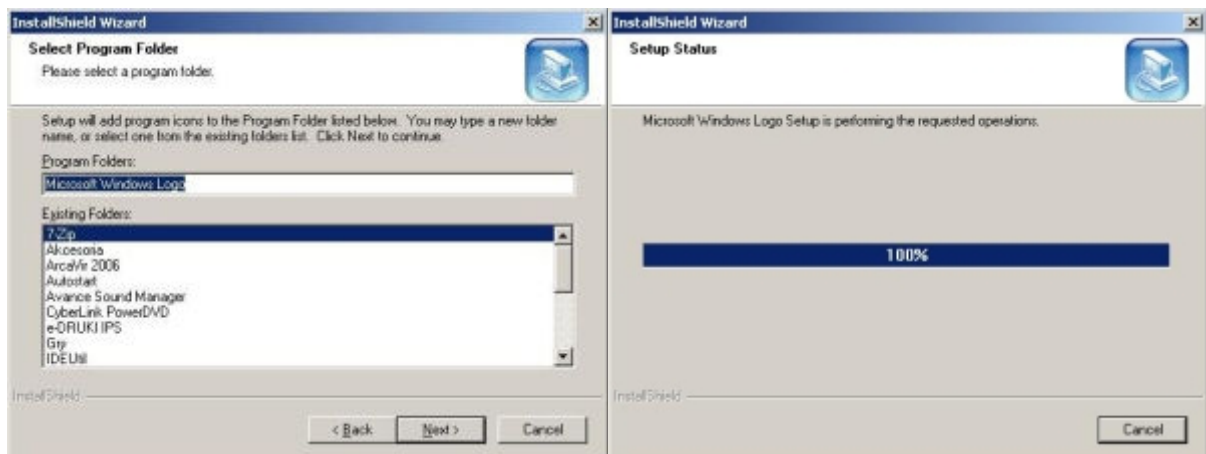
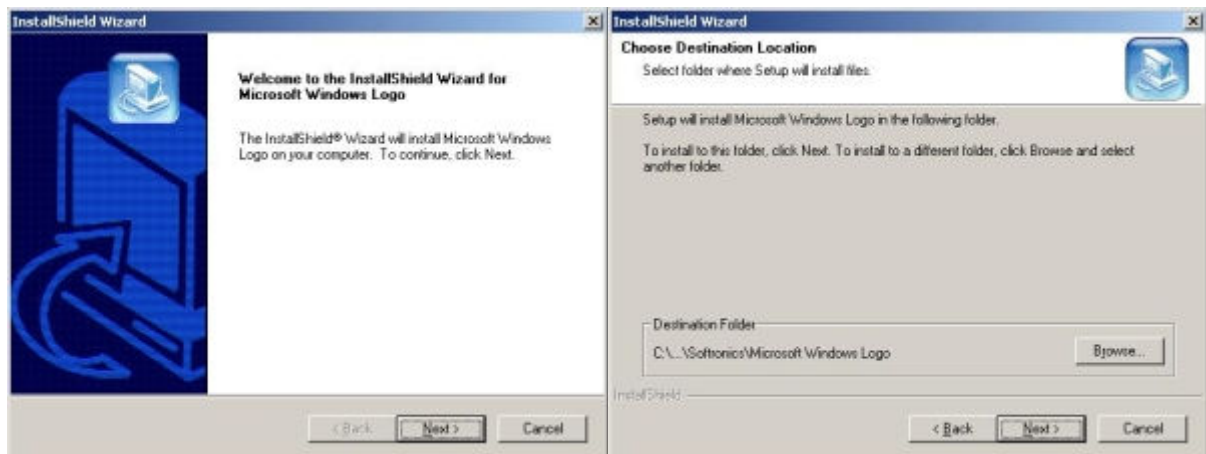
Program MSWLogo można pobrać bezpośrednio ze strony producenta:

<http://www.softronix.com/logo.html> lub pobrać ze strony Konkursu

<http://mki.malopolskie.org>

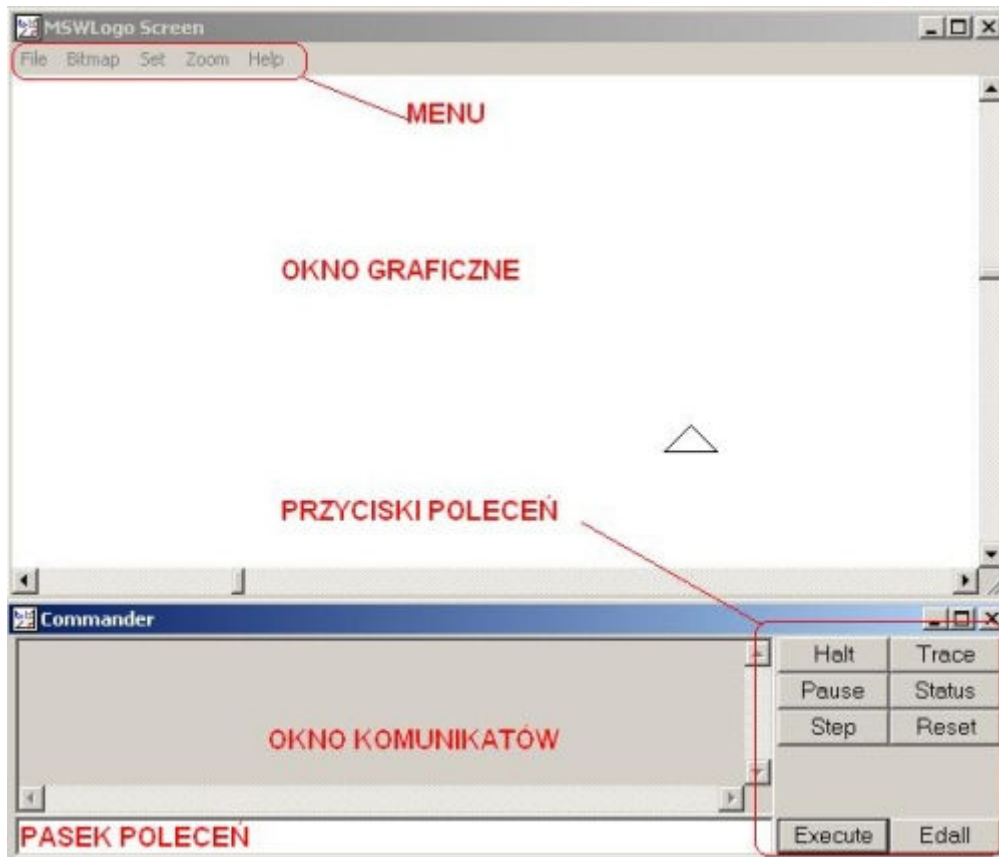
2. Instalacja programu:

Po pobraniu pliku mswlogo65.exe (1.65 MB) należy przeprowadzić instalację programu. Instalacja programu jest szybka i nie wymaga użytkownika właściwie naciśnięcia przycisku „Next”



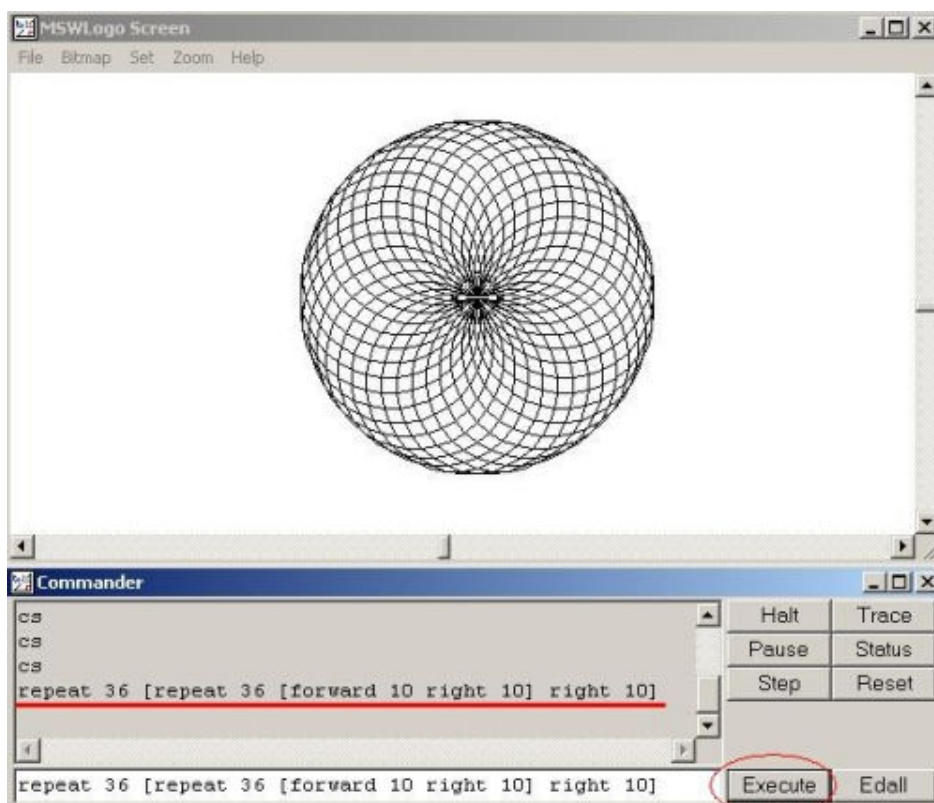
3. Okna programu:

Program po uruchomieniu oferuje dwa okna: **okno graficzne** (*MSWLogo Screen*), na którym widnieje postać żółwia (trójkąt) oraz **okno poleceń** (*Commander*), w którym mieści się pasek poleceń, okno komunikatów i przyciski poleceń.



4. Praca w trybie interaktywnym:

Aby wykonać procedurę w trybie interaktywnym wystarczy wpisać polecenie w pasku poleceń i kliknąć przycisk **Execute** lub nacisnąć ENTER:

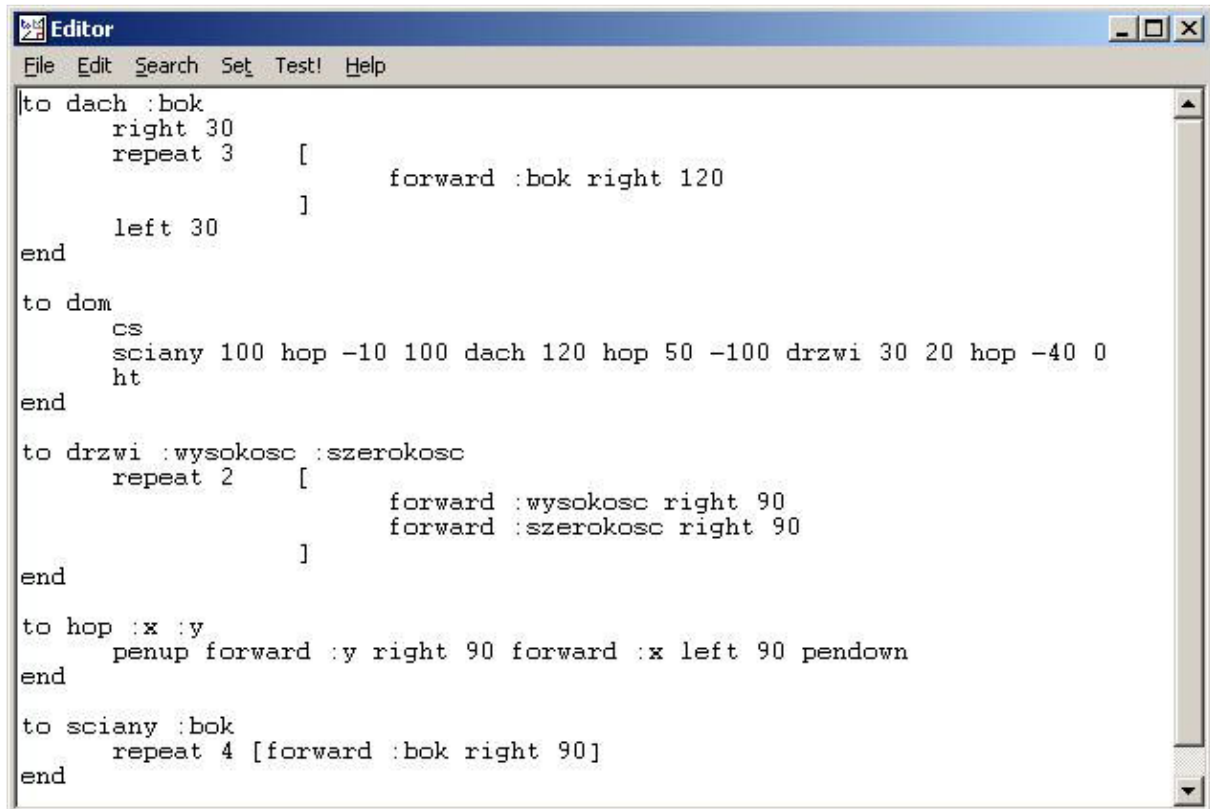


Jak widać na rysunku, powyżej paska poleceń mamy „historię” wydawanych poleceń w trybie interaktywnym. Po kliknięciu w dowolne wydane wcześniej polecenie zostaje ono przeniesione do paska poleceń, gdzie można go ewentualnie wyedytować i wykonać ponownie.

5. Tworzenie i edycja procedur:

Aby utworzyć własną procedurę należy kliknąć w przycisk polecenia *Edall* w oknie poleceń. Otworzy się nowe okno edytora (*Editor*), w którym możemy wpisywać treści wszystkich zdefiniowanych przez siebie procedur. Aby zapisać treści procedur i zakończyć ich edycję należy z menu okna *Editor* wybrać polecenie:

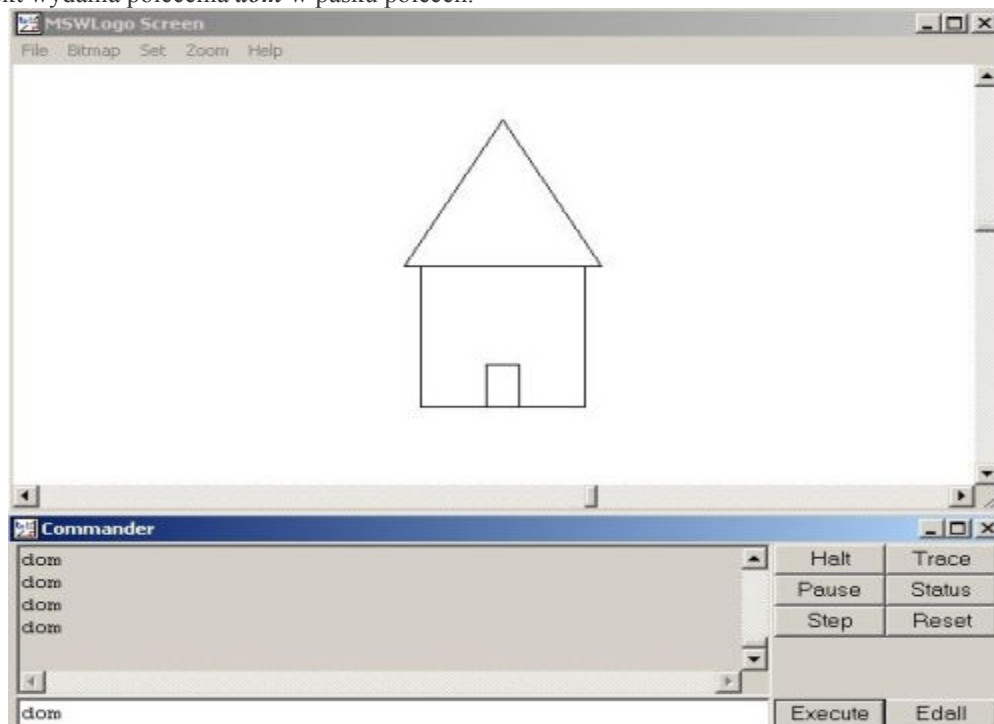
File -> Save and Exit.



```

Editor
File Edit Search Set Test! Help
|to dach :bok
  right 30
  repeat 3 [
    forward :bok right 120
  ]
  left 30
end
to dom
  cs
  sciany 100 hop -10 100 dach 120 hop 50 -100 drzwi 30 20 hop -40 0
  ht
end
to drzwi :wysokosc :szerokosc
  repeat 2 [
    forward :wysokosc right 90
    forward :szerokosc right 90
  ]
end
to hop :x :y
  penup forward :y right 90 forward :x left 90 pendown
end
to sciany :bok
  repeat 4 [forward :bok right 90]
end
    
```

A oto efekt wydania polecenia *dom* w pasku poleceń.



6. Zapisywanie procedur na dysku i odczyt treści procedur z dysku:

Aby zapisać treści procedur na dysku należy w oknie graficznym wybrać opcję: **File -> Save**. W otwartym oknie „Zapisywanie jako” należy wskazać lokalizację oraz nazwę pliku. Pliki z procedurami mają nadawane automatycznie rozszerzenie *.LGO. Są to jednak „zwykłe” pliki tekstowe i można je utworzyć w dowolnym edytorze, np. w notatniku. Aby wczytać plik z dysku należy wybrać opcję: **File -> Load**. W okienku „Otwieranie” należy wskazać plik z procedurami i kliknąć przycisk „Otwórz”.

7. Wykaz najczęściej używanych poleceń „grafiki żółwia” używanych w programie MSWLogo:

MSWLogo		LOGOMOCJA	
Polecenie	Skrót	Polecenie	Skrót
FORWARD	FD	NAPRZÓD	NP
BACK	BK	WSTECZ	WS
RIGHT	RT	PRAWO	PW
LEFT	LT	LEWO	LW
PENUP	PU	PODNIĘŚ	POD
PENDOWN	PD	OPUŚĆ	OPU
PENERASE	PE	ŚCIERANIE	
CLEARSCREEN	CS	CZYŚĆ	CS
SETFLOODCOLOR	SETFC	USTALKOLMAL	UKM
SETPENCOLOR	SETPC	USTALKOLPIS	UKP
SETPENSIZE		USTALGP	UGP
REPEAT		POWTÓRZ	
HIDETURTLE	HT	SCHOWAJMNIĘ	SŻ
SHOWTURTLE	SH	POKAŻMNIĘ	PŻ
FILL		ZAMALUJ	ZAM

8. Dodatkowe zasoby:

Do programu MSWLogo dołączona została pomoc (w języku angielskim), w której można znaleźć m.in. indeks wszystkich procedur i funkcji języka LOGO, przykładowe procedury oraz demonstracja możliwości języka. Życzymy przyjemnej lektury i zabawy w MSWLogo.

9. Kontakt:

Niniejsze opracowanie przygotował Wiceprzewodniczący Wojewódzkiej Komisji Konkursowej Konkursu Informatycznego dla gimnazjalistów w roku szkolnym 2007/2008. Dane do kontaktu:

Jerzy Kogut
Zespół Szkół Techniczno – Informatycznych
34-730 Mszana Dolna
ul. Starowiejska 4
e-mail: jurek@zsti.edu.pl
tel: (018)-3319040